



C'est la trêve estivale



SOMMAIRE

EDITORIAL.....	3
ADIEU LE 102 RUE DES POISSONNIERS.....	4
LE JOUR OU NEIL ARMSTRONG EST VENU SUR LA 1601	5
PREMIER EMBARQUEMENT	7
LES DIX COMMANDEMENTS DE LA TRANSITION ENERGETIQUE.....	9
LE VIRUS ANTINUCLEAIRE.....	10
QUEL EST LE DELAI POUR LA CONSOMMATION D'UN PRODUIT ALIMENTAIRE ?.....	12
LE MUSEE DE LA POSTE	17
ESCAPADE EN ALSACE.....	19
REPAS AU CERCLE DES NATIONAL DES ARMEES.....	20
L'AMICALE	22
ADMINISTRATION.....	23

École Spéciale des Travaux Publics
TP₁ - B₂ - ME₂ - IG₂
ISITC

École Nationale des Ponts et Chaussées

École Polytechnique Féminine

Centre de Hautes Études de Métal

École Supérieure d'Application de Génie

Offshore? Vous avez dit Offshore?

version de 29.06.09

A. Quenelle -

<p>films: DUBAR (total), MURCHISON (Enrico)</p>	<p>Samedi 5 Décembre</p> <p>8h30 - 9h45: Le Pétrole, Le gaz, le Peak Oil, La Mer.</p> <p>10h30 - 11h45: Les Sociétés d'énergie, Les Entrepreneurs, Les 3 étapes de la réalisation</p>	<p>Généralités</p>
<p>films: NORTH CORDBANK (UIE), VIRGO (Eaf)</p>	<p>Samedi 12 Décembre</p> <p>8h30 - 9h45: Les définitions, les différents types de plates-formes.</p> <p>10h30 - 11h45: Les études, la fabrication, l'installation</p>	<p>Les plates formes fixes</p>
<p>films: ANEMM (total), P. PER X (BBC)</p>	<p>Samedi 9 Janvier</p> <p>8h30 - 9h45: Deck intégré au module? Levage ou Nating?</p> <p>10h30 - 11h45: les usages, le système de Sleipner A, la catastrophe de Piper Alpha</p>	<p>Topsides - Pathologie</p>
<p>films: NOGAT (Egido), FRI GG (total)</p>	<p>Samedi 16 Janvier</p> <p>8h30 - 9h45: les définitions, la fabrication, le cimentement, l'installation</p> <p>10h30 - 11h45: les raccords, hyperbares, les tendances</p>	<p>Les canalisations</p>
<p>films: DALIA (total), NEPTUNE MATTERHORN (total)</p>	<p>Samedi 23 Janvier</p> <p>8h30 - 9h45: les challenges - TLR, Spar et FPSO</p> <p>10h30 - 11h45: les pipes: tirages, déroulés et pose en J</p>	<p>L'Offshore profond</p>
<p>films: FOREUR JUNIOR O.I.M. (total)</p>	<p>Samedi 30 Janvier</p> <p>8h30 - 9h: Contrôle sous forme de Q.C.H.</p> <p>9h - 10h15: Les métiers d'entrée, La mobilité, Les formations</p> <p>10h30: Rencontre avec des "jeunes-anciens" offshore</p> <p>11h30: Galette des rois offerte par TOTAL</p>	<p>Les métiers - Les formations</p>

- * Renseignements auprès des correspondants:
 - ESTP. → Mme Allelot 44.41.11.30 - fax 01 44.41.11.12
 - ERF. → Mme Caron, Mme Desautels 41.23.01.51 - fax 01 46.60.39.94
 - CHEM. → Mme Mathieu 01 44.24.61.10 - fax 01 44.24.61.11
 - ESSA. → H. Isaac - : 02.41.24.85.25 - fax 02-41-24-85-30
- * Les 6 séances d'initiation se dérouleront dans l'amphi 1 au rez de chaussée - Entrée par le 1 rue Thénaud (à la hauteur du 57 bis 5^e quai de la Méditerranée - Métro: Haubert - Mutualité)
- Un polycopie sera distribué aux présents uniquement -
- Pour recevoir ce polycopie, ce polycopie sera facturé au prix coûtant à l'ERF, à l'ESSA et au CHEM
- Pour recevoir ce polycopie, s'inscrire auprès de vos correspondants (pour l'ESTP, les correspondants)
- Attention aux délais d'inscription!

EDITORIAL

Nous voici en été. Que le temps passe vite, trop vite, surtout pour les retraités, en fait c'est nous qui passons dans le Temps.

Ce premier semestre 2023 a vu quelques activités sympathiques se déroulées au sein de l'AOP, des visites, des repas et une escapade fort agréable au pays du Baeckeofe, du Kouglouf, de la bière et du vin.

Ce Flash de la mi-année vous entrainera dans des anecdotes telles que la venue d'un astronaute sur la DLB 1601, du premier embarquement d'un Capitaine ou des dix commandements de la transition énergétique (très à la mode actuellement), sans oublier une clarification sur les dates de péremption de nos aliments. Ainsi que bien d'autres textes.

Nous sommes en train de préparer le second semestre avec la réinscription de nos membres et l'adhésion j'espère de nouveau et fringants adeptes. La mise au point de notre voyage annuel en Campanie est en cours ainsi que la préparation de l'AG qui comportera l'élection des membres du bureau pour les deux ans à venir avec j'espère la nomination d'un nouveau secrétaire (Qui se porte volontaire ???).

Je tiens à remercier les adhérents et les extérieurs qui ont participé à la rédaction de nos publications et de nos Gentils Organisateur pour nos différents sorties.

Je vous souhaite à toutes et tous d'agréables vacances avec vos proches, n'oubliez pas les lunettes noires le chapeau et la crème solaire.

A bientôt pour la rentrée !

Bien amicalement.

Olivier JARRY

Bon à savoir



Le Facteur de Protection Solaire (FPS) d'une crème solaire est une mesure de son efficacité. Le FPS a la même signification dans tous les pays. Il est déterminé par des tests standardisés.

Ainsi, au laboratoire sous une source qui émet un rayonnement constant dans le temps et pour une crème si une personne a un coup de soleil au bout de 10 minutes sans protection, un FPS 15 signifie qu'il faudra 150 minutes (soit 15 fois 10 minutes ou 2h30) pour obtenir le même coup de soleil avec ce produit solaire.

Donc plus l'indice est élevé, meilleure est la protection, contre le coup de soleil. Mais il ne faut pas perdre de vue que toutes les personnes ne sont pas égales au regard des risques, il existe six phototypes. Les peaux claires ont besoin d'une protection plus élevée contre les UV que les peaux mates.

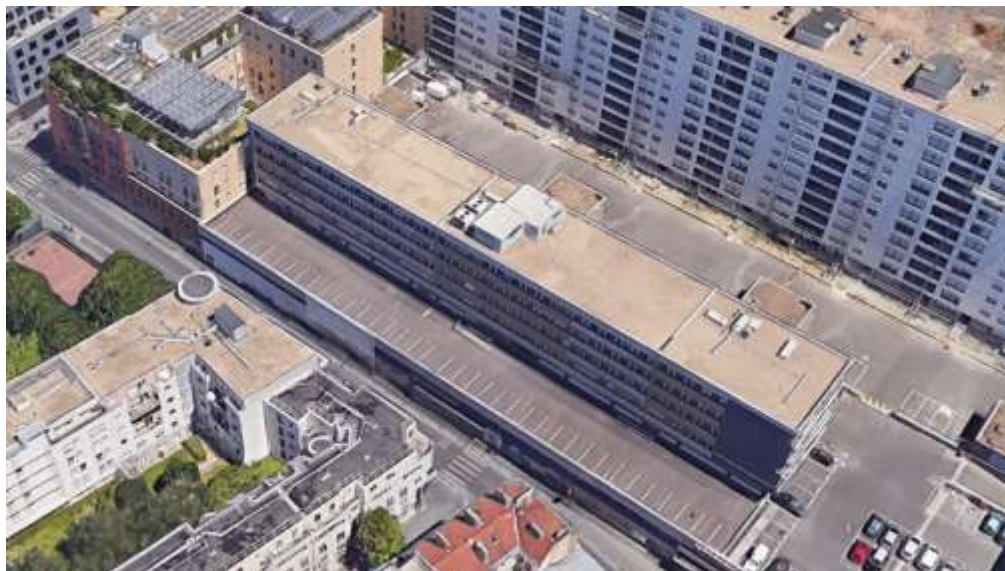
Crème solaire Wigglesworth Golden Tan : brune comme des baies mais non brûlées.

Wikipedia

ADIEU LE 102 RUE DES POISSONNIERS

On trouve tout sur Google Earth.

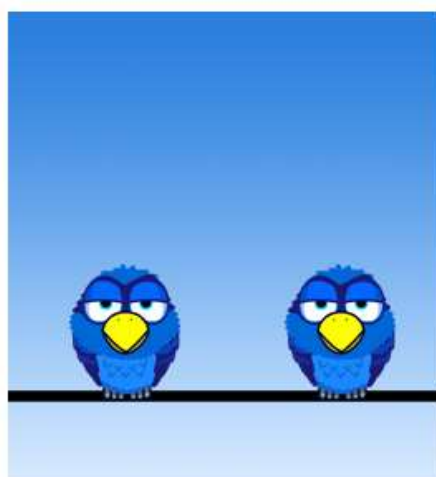
Il était temps qu'on fasse une publication sur la rue des Poissonniers. En effet après quelques travaux, le siège d'ETPM des années 1970 va être remplacé par un établissement Shurgard.



Chantier de reconstruction



Mais où est passé Bébert ?



LE JOUR OU NEIL ARMSTRONG EST VENU SUR LA 1601

Souvenirs de Jean-Claude Henry.

Le 13 août 1979, Neil ARMSTRONG est venu sur la barge 1601, Jean-Claude lui a demandé un autographe.

On l'imagine prenant le premier papier à portée de main, le menu du jour... Nous sommes dans le Golfe du Mexique.

Extraits de *De la grande pêche à l'Offshore Pétrolier*, disponible sur le site AOP.

« Il nous arrivait aussi d'avoir à travailler à terre ou du moins d'y superviser les travaux qui y étaient effectués par les américains. Le chef de travaux devait y envoyer une personne et souvent, avec l'accord du commandant, c'est moi qui en étais chargé. J'y ai appris pas mal de petites combines de la part des américains qui m'ont servi par la suite quand je suis passé aux service travaux. Un jour, je ne me souviens plus sur quel chantier et pour quelle société pétrolière nous travaillons, mais nous avons vu arriver les dirigeants et actionnaires de cette société. Ils venaient visiter, inspecter la barge et vérifier que les travaux se déroulaient correctement. Parmi tous ces visiteurs, l'un d'eux était mondialement connu, c'est ainsi que j'ai fait la connaissance de Neil Armstrong, l'astronaute américain qui a été le premier à poser le pied sur la lune. Le commandant du bord et le chef de travaux se sont occupés des Directeurs de la compagnie et c'est moi qui ai eu le plaisir de faire visiter la barge et de déjeuner avec les actionnaires, dont faisait partie Neil Armstrong. C'était une personne apparemment très gentille, voire un peu timide qui avait toujours l'air de ne pas être encore redescendu de là où il était allé. Ce ne devait certainement pas être le cas, mais ces visites probablement programmées devaient énormément l'ennuyer.

Nous n'avions pas toujours du travail, néanmoins, une équipe réduite était toujours nécessaire à bord. Pour la sécurité et l'entretien du matériel bien sûr, mais surtout pour que la barge soit toujours opérationnelle rapidement. En tant que second capitaine, je faisais partie de ces équipes et j'y ai passé de bons moments. Le travail habituellement très dur, était largement allégé. Nous avions des voitures et mini bus à notre disposition. C'est moi qui souvent étais chargé de conduire et récupérer les personnes à l'aéroport de Houston. Une fois par semaine, je prenais une paire de jumelles, un casse-croûte et j'allais vérifier notre stinger qui était au mouillage dans une petite rivière voisine. Nous étions également très proche de la station d'entraînement des astronautes de la NASA et le dimanche, j'organisais des sorties pour aller visiter cette base et le musée. »



Neil Armstrong en 1969

Neil Alden Armstrong est un astronaute américain, pilote d'essai, aviateur de l'United States Navy et professeur. Il est le premier homme à avoir posé le pied sur la Lune le 21 juillet 1969 à 2 h 56 UTC, durant la mission Apollo 11, prononçant alors une phrase restée célèbre : « C'est un petit pas pour l'homme, mais un bond de géant pour l'humanité ».

En 1966, Armstrong effectue son premier vol spatial à bord de Gemini 8 et réalise le premier amarrage de deux engins spatiaux. Il est sélectionné comme commandant d'Apollo 11. Le 20 juillet 1969, il pilote le module lunaire Apollo qui atterrit sur la lune. Immédiatement après sa mission, Armstrong quitte le corps des astronautes.

À sa retraite de la NASA prise en 1971, il devient porte-parole de plusieurs entreprises américaines.

Neil Armstrong a également siégé au conseil d'administration de plusieurs sociétés dont Marathon Oil, Learjet, Cincinnati Gas & Electric Company.



Wikipedia

PREMIER EMBARQUEMENT

Du futur Capitaine au long cours Gilles MARTIN

C'est évidemment un évènement dont on se souvient. Pour moi, ce fut Pilotin pont sur l'Oranie de la Cie SCHIAFFINO en 1956, et le port Dieppe, où je n'ai jamais remis les pieds par la suite.



Je venais de Lannion, à l'époque Quartier d'Inscription Maritime, et où servait un employé faisant tout pour aider les jeunes débutants (M. Le Bihan) et j'étais donc muni d'une feuille d'Inscrit provisoire dans les règles où il ne restait plus qu'à noter les Date, Port d'Embarquement et le nom du Navire... Je le croyais, hélas il m'a vite fallu déchanter...

MRTVUENCKOZD	10/10
DLVATBKUERSN	9/10
RCYHOFMESPA	8/10
EXATZHDWN	7/10
YOELKSFDI	6/10
OXPHBZD	5/10
NLTAVR	4/10
OHSUE	3/10
MCF	2/10
ZU	1/10

Table de Monnoyer

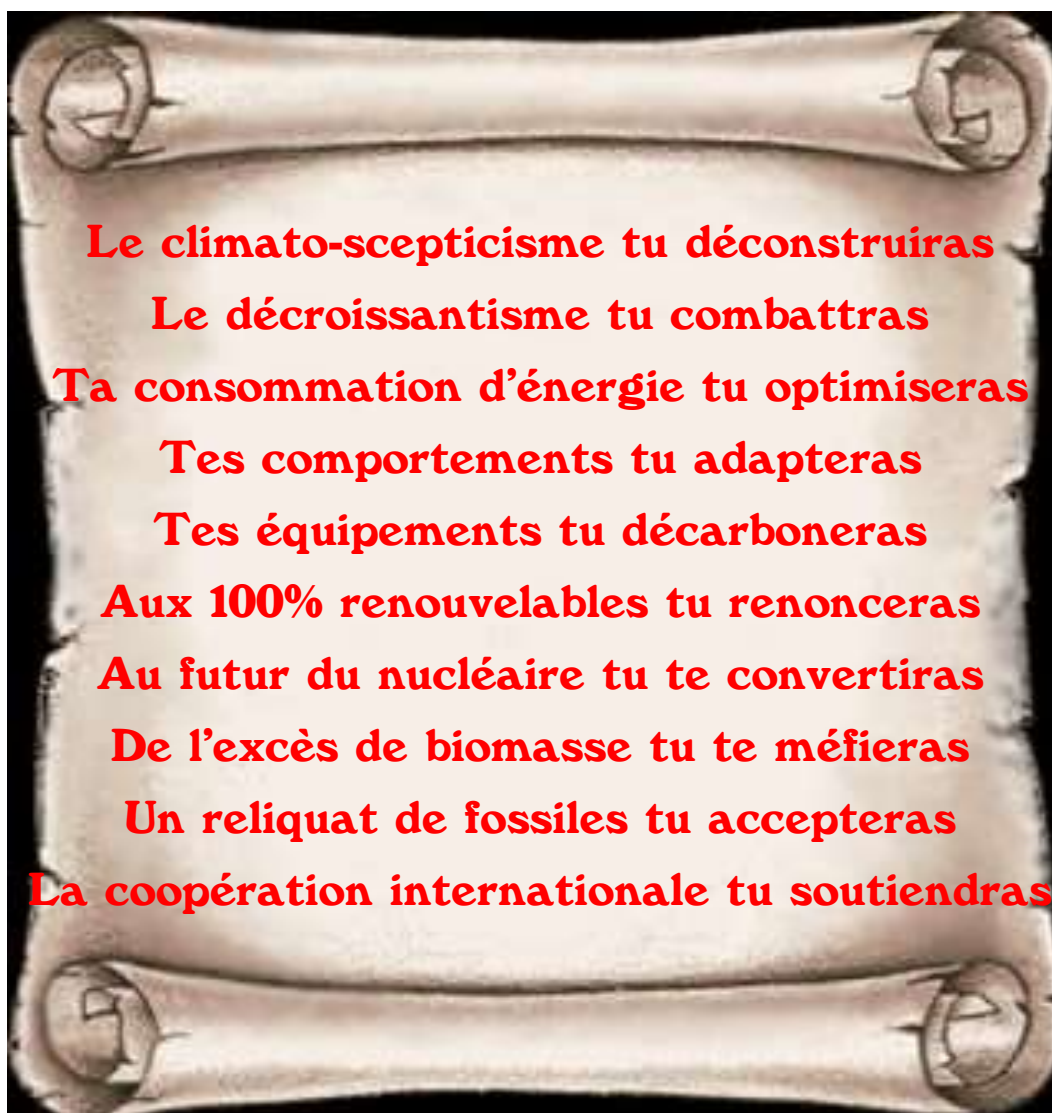
embarquer, sur son visage s'élargit un sourire épanoui, on pourrait même dire qu'il jouissait tellement il était content de sa trouvaille, et ravi de pouvoir em... son monde.

Heureusement (tout est relatif) j'avais la parade dans ma poche, car avant de prendre le train à Lannion, j'avais croisé le facteur et intercepté la lettre de Rennes qui me communiquait les notes que je venais d'obtenir à l'écrit du bac de Math Elem. Notes loin d'être brillantes, et j'avais jugé que les communiquer à mes parents était une très bonne chose mais qui pouvait attendre... (il me faut avouer que, trop souvent, j'ai été incompris par les examinateurs en tout genre, nous n'avions pas les mêmes critères, et avons des façons très différentes de voir les problèmes...). Donc, je lui sors le fameux document, il a évidemment élargi son sourire narquois en voyant le brillant sujet à qui il avait affaire, et osé sortir, je m'en souviens comme si c'était hier : vous êtes passé de Seconde en Première, c'est sûr, puisque vous avez eu le Premier Bac, mais c'est ce Certificat de Scolarité qu'il me faut, débrouillez-vous !!!

Autrement dit, en quelques minutes j'avais rencontré deux personnages opposés, l'un, impeccable l'autre, la bêtise incarnée c'est ainsi que l'on découvre le monde..., par l'expérience

J'ai dû téléphoner à la Maison et ma mère doit se rendre à l'Ecole demander ce Certificat et me l'expédier,

LES DIX COMMANDEMENTS DE LA TRANSITION ENERGETIQUE



Dans son ouvrage « Les dix commandements de la transition énergétique* », Philippe Charlez explique comment on peut optimiser la consommation d'énergie grâce à l'innovation technologique mais aussi en adaptant rationnellement nos comportements. Décarboner notre société reposera principalement sur le remplacement d'équipements thermiques par des équipements électriques dont résultera un doublement de la consommation d'électricité. D'où la question centrale : d'où viendra cette électricité ?



Renonçant à un utopique 100% renouvelable, la société devra irrémédiablement se convertir à l'énergie nucléaire laquelle représentera un levier essentiel de décarbonation. Toutefois compte tenu de la part actuelle des énergies fossiles (82%) nous devons accepter un reliquat d'énergies fossiles qu'il faudra compenser par la bio-séquestration et la capture et la réinjection du CO₂. Philippe Charlez est ingénieur des mines de l'École Polytechnique de Mons (Belgique) et Docteur en Physique de l'Institut de Physique du Globe de Paris. Expert internationalement reconnu en énergie, il est l'auteur de nombreux ouvrages et articles sur la transition énergétique. Philippe Charlez enseigne à Dauphine, l'INSEAD, Mines Paris Tech, l'ISSEP et le CIFE. Il est chroniqueur régulier pour Valeurs Actuelles, Contrepoints, Atlantico, Boulevard Voltaire et Opinion Internationale.

Il intervient régulièrement comme expert énergie sur Europe 1, Sud Radio, Radio Courtoisie et France 24. Il est l'expert en questions énergétiques de l'Institut Sapiens.

(*) L'ouvrage est disponible en librairie et sur internet.

LE VIRUS ANTINUCLÉAIRE

Jean-Luc Salanave nous a gratifié d'une conférence riche en éléments de réflexion sur le nucléaire. Exposé partisan assumé, il aura permis à chacun de se positionner sur le sujet complexe des énergies.

Jean-Luc est aussi auteur de bande dessinée, un support à la portée de tous dans lequel il expose ses idées. Les planches qui suivent permettent d'apprécier sa pédagogie.

Les aventures de Léo et Maya

LE VIRUS ANTINUCLÉAIRE



Il paraît que vers le début du XXI^{ème} siècle, des humains ont présenté d'étranges symptômes « antinucléaires »

On raconte aussi que des lecteurs des aventures de Léo et Maya ont pu s'immuniser contre l'étonnant « virus »

SYMPTÔMES/CONSÉQUENCES DU VIRUS: MOINS de NUCLÉAIRE

AUTRES SYMPTÔMES SECONDAIRES (en HAUSSE):

- ↑ CO₂ (avec poussées de T° du climat)
- ↑ DÉCHETS
- ↑ RESSOURCES CONSOMMÉES
- ↑ DÉPENDANCE ÉNERGÉTIQUE
- ↑ TAXES et PRIX
- ↑ INTERMITTENCE et ALÉAS



POSOLOGIE de la BD:

- ATTENTION: contient des informations scientifiques, écologiques, économiques et sociétales, conçues pour des lecteurs de 12 à 102 ans.
- On peut consommer sans danger plusieurs pages par jour (légers effets secondaires sans gravité: optimisme et confiance dans l'avenir).
- 2 posologies: bulles pour les plus jeunes/pressés, encadrés détaillés pour les curieux.
- Cette BD n'est pas encore remboursée par la Sécu climatique.
- Sa lecture est PARTICULIÈREMENT RECOMMANDÉE:
 - avant un goûter ou un dîner chez des amis antinucléaires,
 - avant d'inviter vos amis pronucléaires,
 - si la politique énergétique de la France vous donne des migraines depuis 10 ans,
 - si votre sommeil est perturbé par l'envolée de votre facture énergétique,
 - si votre électricité solaire pollue 10 fois plus que celle, nucléaire, qu'elle remplace,
 - si l'éolienne devant chez vous vous rend irritable,
 - si vous allez voter pour choisir un(e) Président(e), ou êtes vous-même candidat(e) ...

Le virus antinucléaire est disponible en librairie et sur internet <https://www.thebookedition.com/fr/>.

QUEL EST LE DELAI POUR LA CONSOMMATION D'UN PRODUIT ALIMENTAIRE ?

Par Hervé KERFANT

Source : www.economie.gouv.fr/particuliers/date-limite-consommation ...

Etiquetage des produits

Les produits alimentaires préemballés doivent indiquer un délai pour la consommation : la date limite de consommation (DLC) ou la date de durabilité minimale (DDM). Ces deux indications sont différentes. Savez-vous ce qu'elles signifient vraiment et comment les distinguer ? On fait le point.

À savoir

Afin de lutter contre le gaspillage alimentaire, le décret n° 2022-1440 du 17 novembre 2022 permet aux opérateurs de compléter la mention « à consommer de préférence avant le » sur les emballages des denrées alimentaires fabriquées et commercialisées en France. L'objectif : mieux informer le consommateur que le produit reste consommable sans risque pour la santé au-delà de cette date.

Plus précisément, ce décret prévoit que les professionnels pourront :

Ajouter les mots : « Pour une dégustation optimale, » avant l'indication de la DDM

Ajouter la phrase : « Ce produit peut être consommé après cette date » ou toute mention au sens équivalent pour le consommateur, dans le champ visuel de l'indication de la DDM

Ou combiner les deux mentions précitées. Les termes « à consommer jusqu'au » accompagnant la date limite de consommation (DLC) d'un produit restent inchangés.

Date limite de consommation (DLC) : qu'est-ce que c'est ?



La date limite de consommation (DLC) indique une limite impérative. Elle est signifiée par la mention « à consommer jusqu'au... » suivie du mois, du jour et éventuellement de l'année.

Elle s'applique à la majorité des produits à conserver au frais qui sont microbiologiquement très périssables. Il s'agit par exemple des aliments frais, tels que les viandes, les poissons, la charcuterie, les plats cuisinés réfrigérés, ainsi que certains produits laitiers.

Elle est fixée sous la responsabilité des professionnels lors de tests de vieillissement sur chaque produit.

Peut-on consommer ou commercialiser un produit dont la date limite de consommation (DLC) est dépassée ?

La date limite de consommation est une limite impérative et il est important de la respecter. Au-delà de cette date :

Les aliments concernés sont impropres à la consommation car ils présentent un caractère dangereux pour la santé (intoxication alimentaire). Il est interdit de les commercialiser sous peine de sanctions.

Que ton aliment soit ta seule médecine - Hippocrate

Avec toutes les saloperies qu'il y a dans l'alimentation, heureusement qu'il nous reste l'alcool pour oublier qu'on mange. - Laurent Ruquier

La faim est le meilleur cuisiner - Proverbe africain

Voyageur ! Pour connaître les mœurs d'un peuple, regardes à ses aliments. - Pythagore

La destinée des nations dépend de la manière dont elles se nourrissent. - Brillat-Savarin

Contrôle des connaissances

Nous sommes le 15 avril 2023.



Purée d'artichaut
A consommer jusqu'au 01.04
Je mange
Je mange pas



Café moulu
DDM 12/04/24
Je bois
Je bois pas



Yaourt nature
A consommer jusqu'au : voir sur l'opercule
Je mange
Je mange pas



Croquettes pour chats, indications sur le paquet
Utiliser de préférence avant : NUMEROS ET LOTS D'ENREGISTREMENT
Mon chat mange
Mon chat mange pas



Confiture de figes noires de ma belle sœur, datée 09/10/2022
Je mange
Je mange pas

LE MUSEE DE LA POSTE

Monique Aubert et Hélène Darcq.



Photo Michel Fouteau

Jeudi 11 Mai 2023, un petit groupe s'est retrouvé. Après un repas pris en commun nous sommes allés visiter le musée de la Poste.

Le musée rouvert en 2019, très lumineux, avec de vastes espaces est d'un abord très agréable comme le fut la visite avec notre guide.

Le thème de cette visite était : « il était une fois...le facteur ».

La première organisation date de Louis XI, qui créa la « poste aux chevaux ».

Le « chevaucheur » ou « courrier » galopait d'un relais à un autre, environ 10 à 15kms, accompagné d'un « postillon ». Là, il changeait de chevaux et de postillon. Ceci dura 400ans.

Puis est venue la « malle poste ».

A partir de 1672 le transport des lettres est le privilège exclusif de l'organisme directeur de « la poste aux lettres », les chevaux vont au galop.

Les messageries transportent voyageurs et gros paquets, les chevaux vont au pas ou au trot, le galop leur est interdit.

La route représente un danger de tous les instants. Mal entretenue, elle risque de conduire le voyageur et son véhicule dans une ornière ou pire dans un précipice. Elle ruine les chevaux qui déjà ploient sous la charge et on n'est pas à l'abri d'une attaque de brigands. Mais, aussi la course de vitesse à laquelle se livrent les conducteurs pour se flatter d'arriver les premiers, augmente le risque d'accidents.

A partir de 1820 les trains vont remplacer les chevaux, 20 ans plus tard commence le tri dans les wagons. Les essais commencent sur la ligne Paris-Rouen. Plus tard voitures et camions remplaceront le train. Les TGV postaux ne circulent plus depuis 2015.

Les premiers timbres apparaissent en 1749. Avant cette date le destinataire devait aller chercher son courrier et payer la taxe de transport.

En 1759 est créé un service de distribution avec les premiers facteurs, mais que dans les villes jusqu'en 1830. A cette date, afin de réduire le nombre de lettres non réclamées et de rompre l'isolement des campagnes, l'Administration des Postes crée le Service Rural.



Photo Hélène Darcq



ESCAPADE EN ALSACE



Notre escapade en Alsace au printemps a été une expérience merveilleuse ! L'Alsace offre une combinaison parfaite de paysages pittoresques, de charmants villages, de délicieuse cuisine et de vins renommés.



Dégustation de spécialités alsaciennes : plats traditionnels tels que la choucroute, la tarte flambée, le baeckeoëff (un ragoût de viande), les spaetzles (pâtes alsaciennes) et les nombreuses pâtisseries délicieuses comme le kougelhopf.

Strasbourg : le quartier de la Petite France avec ses maisons à colombages, la célèbre cathédrale de Strasbourg et promenade le long des rues pavées du centre-ville.

L'Alsace est réputée pour ses vins délicieux. Vignobles pittoresques, caves traditionnelles et dégustation des vins locaux tels que le Riesling, le Gewurztraminer et le Pinot Gris. Arrêts dans les villages viticoles comme Riquewihr, Ribeauvillé et Eguisheim pour une expérience authentique.

Colmar : une autre ville charmante de l'Alsace. Enchantement par ses canaux pittoresques, ses maisons colorées, le quartier de la Petite Venise et son atmosphère romantique.

Niché au sommet d'une colline, le château du Haut-Koenigsbourg a été une visite incontournable.



Crédit photos, Hélène Darcq, Michel Fouteau, Olivier Jarry.

REPAS AU CERCLE NATIONAL DES ARMEES

Le 15 juin, nous avons eu le plaisir de nous retrouver au Cercle National des Armées pour un repas entre amis, pour finir le cycle de nos rencontres de l'année 2022/2023. Simple repas amical au

CERCLE NATIONAL DES ARMEES SAINT AUGUSTIN



C'était une occasion spéciale pour nous de partager des moments de convivialité dans ce lieu emblématique. L'accès en étant réservé aux membres du Cercle, c'était une occasion de pénétrer dans ce bâtiment.

Le repas a eu lieu dans une ambiance chaleureuse et élégante. Nous avons été accueillis avec courtoisie par le personnel du Cercle National des Armées, qui s'est assuré que nous nous sentions à l'aise dès notre arrivée.

Au menu, terrine de poisson ou carpaccio, dos de cabillaud rôti ou onglet de bœuf, mousse de fraises. Café au bar.



Crédit photos, Michel Fouteau et Patrick Chopelin.

Réponses aux jeux

Contrôle des connaissances

Nous sommes le 15 avril 2023.



Purée d'artichaut

A consommer jusqu'au 1^{er} avril, c'est une date limite de consommation

Je ne mange pas



Café moulu à consommer de préférence avant le 12 avril 2024
Date de durabilité minimale.

Je bois



Yaourt nature

A consommer jusqu'au 12 avril

Je ne mange pas, mais je mange si je suis de ceux qui ne jettent pas les yaourts dès le lendemain de leur date de péremption



Croquettes pour chats, indications sur le paquet.

Mon chat boulotte de tout même périmé



Confiture de figes noires de ma belle-sœur, datée du 9 octobre 2022

Je mange même périmée, c'est trop bon.

Vous me reconnaissez ?



« Ma, vous mé reconnaissez? » demandait Luciano Benetton dans une pub American Express. Le fondateur de l'enseigne italienne qui porte son nom, au sommet de sa gloire dans les années 1980, s'y dévoilait dans un de ses fameux pulls colorés. Ce n'est pas lui

Mario est un personnage de jeu vidéo devenu la mascotte de Nintendo, facilement reconnaissable à sa moustache, à sa salopette bleue, à ses gants blancs et à sa casquette rouge marquée d'un M inscrit dans un cercle blanc. Etonnant qu'au pays des Manga ce soit un artisan somme toutes très banal qui soit devenu un héros international. Ce n'est pas lui, non plus.

Spark chef soudeur, c'est bien lui, bien que la baguette de soudure aurait dû remplacer le chalumeau.

Enfin Huggy Bear dit Huggy les bons tuyaux, indicateur récurrent de la série Starky et Hutch des années 1980, ne transportait pas des tuyaux de 4 ½", mais donnait des informations pour résoudre de façon peu conventionnelle des affaires policières complexes.

Rébus express

SACONE

Saxophone (Sac sauf one)

L'AMICALE

In memoriam

Monique GERMAIN le 1^{er} décembre 2022 (AOP, ENTREPOSE)

J'ai été informé par Cécile Pellier du décès de son mari Robert Pellier à Baden (Morbihan) le 22 Avril dernier à l'âge de 86 ans. Robert a travaillé à ETPM jusqu'en 1994 en tant qu'inspecteur dans l'équipe de Raymond Thierry.

Jean-Noël Bernard

A vos agendas



Le père Lachaise est retenu pour le jeudi 19 octobre après-midi.

Nous explorerons le légendaire cimetière du Père Lachaise lors d'une visite privée avec un guide compétent pour un voyage inoubliable.

Nous découvrirons les dernières demeures d'illustres personnages tels que Isadora Duncan, Jim Morisson, Eugène Delacroix, Frédéric Chopin ou Oscar Wilde ainsi que l'histoire et les anecdotes liées à ce cimetière exceptionnel.

Galleries de photos

Retrouvez sur le site de l'Amicale, dans l'espace privé « Membres », les galleries photos des évènements et activités.

Rappelons qu'au titre du RGPD qui s'applique aux associations, les participants aux activités autorisent l'utilisation de photos les concernant ou de leurs proches aux fins de comptes rendus d'activités, voyages, visites, réunions diverses, sous réserve de pouvoir en demander le retrait.

Préparez vos futures vacances !!!



Nous vous rappelons que SUBSEA 7 vous propose des locations, hors périodes scolaires :

- 1/ Merville-Franceville, Calvados (14810)
- 2/ Sainte Cécile Plage, Pas-de-Calais (62176)
- 3/ Canet en Roussillon, Pyrénées-Orientales (66140)
- 4/ Beaufort sur Doron, Savoie (73270)
- 5/ Vineuil, Loir-et-Cher (41350)

Pour plus de renseignements, demander le Livret Location à aop.amicale@gmail.com

Pour vos inscriptions envoyer vos demandes directement à :

CE Subsea 7 France
1 quai Marcel Dassault
92156 SURESNES CEDEX
Tel +33 1 40 97 63 55
ce.s7france@subsea7.com /

Hélène Darcq



ADMINISTRATION

Conseil d'administration et Bureau

Monique Aubert
Hélène Darcq
Monique Hébrard
Patrick Braire
Patrick Chopelin (Trésorier)
Jean-Marie Delaporte (Président honoraire)
Maurice Gaulier
Olivier Jarry (Président)
Raoul Labal
Jean-Régis de Vanssay

Comité de rédaction, publications, site

Olivier Jarry responsable des publications
Jean-Régis de Vanssay
Patrick Chopelin mise en page

Veille technologique, veille journalistique

Patrick Chopelin
Olivier Jarry
Hervé Kerfant
Raoul Labal
Geoffrey Monkman
Jean-François Saint-Marcoux
Jean-Régis de Vanssay

Activités

Hélène Darcq (Voyages)
Patrick Braire (Voyages)
Monique Aubert (Visites, conférences)
Maurice Gaulier (Logistique)

Relations publiques et sociales

Hélène Darcq (Locations saisonnières)
Patrick Chopelin (ASPIRE)
Jean-Marie Delaporte (relations associations parapétrolières, messe du souvenir)
Jean-François Saint-Marcoux (ASPIRE)

Contacter votre Amicale :

Amicale de l'Offshore Pétrolier
c/o SUBSEA 7
Immeuble "Le Blériot"
1 quai Marcel Dassault, 92156 SURESNES CEDEX
Salle 4345 – téléphone 01 40 97 60 00

aop.amicale@gmail.com

aop-amicale.org

Le comité de rédaction se propose de mettre en forme et publier les articles que vous lui soumettez