

# ESCAPADE en CÔTES D'ARMOR 2022

## Des membres de l'A.O.P. & leurs Amis

### Du 16 au 21 Mai 2022



**Bréhat**



**Côtes d'Armor**



Pour notre séjour en France métropolitaine, nous nous sommes retrouvés (13 personnes), en fin d'après-midi, le 16 Mai, directement à l'Hôtel et pour (4 personnes en +) le lendemain le 17 Mai 2022.

Notre Hôtel, *Les Terrasses de Bréhat* à **Ploubazanec** (en face de l'île de Bréhat) avec ses 35 chambres aux décors sobres, son Spa, son Restaurant, sa vue panoramique sur le littoral nous ont enchantés et nous ont dévoilés toute la beauté et l'authenticité d'un lieu inspiré par la mer.



***Hôtel Les Terrasses de Bréhat* Pointe de l'Arcouest**

Tous heureux de se retrouver vers 19H00 devant une petite coupe de champagne et pour notre premier dîner ensemble.



*Claude, Françoise, Monique, Alain, Michel, Mitra, Patrick, Aude, Patrice, Christine, François et Brigitte*



**Bonne nuit ...**

## J 1 – Mardi 17 MAI

### Le Sillon de Talbert



Classé Espace Remarquable de Bretagne, ce n'est ni un mirage, ni une digue fortifiée due à un délirant Vauban écolo. C'est une curiosité géologique, une spectaculaire exception de la nature qui vous donne rendez-vous pour marcher au ras de l'eau et d'une flore préservée. Ce site légendaire est aussi un paradis pour les pêcheurs à pied et les oiseaux.

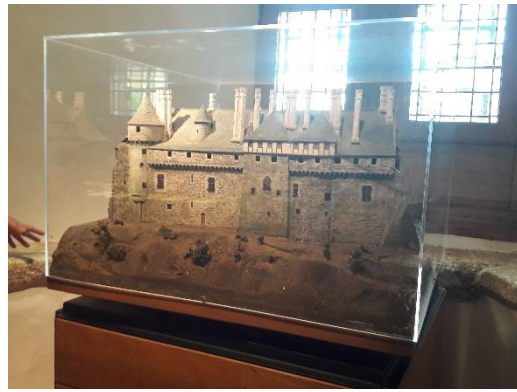
**Un tapis de pierre** : Point d'exclamation hissé sur la presqu'île trégoroise, le **Sillon de Talbert** s'avance de 3 km dans une mer parsemée de rochers. L'étroite langue de 35m, faite de sable et de galets, est façonnée par les courants opposés du **Trieux** et du **Jaudy**. Cette flèche minérale, en plus d'offrir un abri à de nombreux oiseaux et une chaussée aux promeneurs, protège également le chenal se glissant entre Paimpol et Bréhat.

Nous continuons notre matinée pour découvrir **La Roche Jagu et la vallée du Trieux**

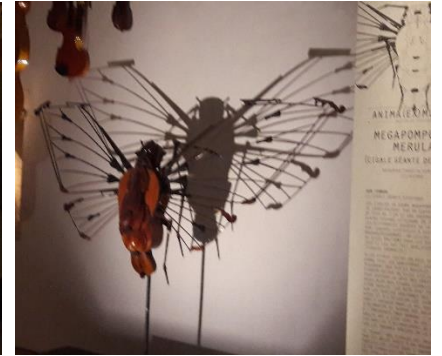
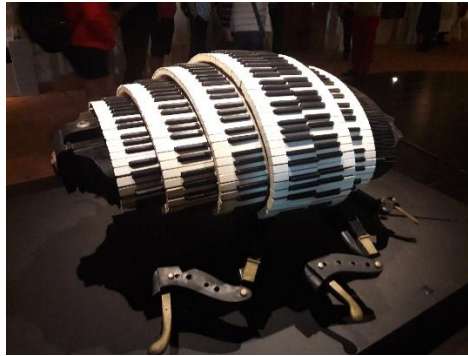
Au cœur du Trégor, surplombant l'estuaire du Trieux, le château de La Roche Jagu offre deux facettes aux styles très différents. D'un côté une façade principale aux nombreuses ouvertures, de type résidentiel, et de l'autre un profil très austère, plus militaire. Mais ce qui impressionne le plus, c'est la vue sur l'ensemble de la vallée.



*Le Château de La Roche Jagu*



**Magnifique Exposition au Château de La Roche Jagu**



**Notre Joyeux Groupe**

## Direction PAIMPOL pour déjeuner sur le Port



*Le port de Paimpol.*

La richesse de **Paimpol** s'est faite grâce à **la Grande Pêche** du 17e au 20e siècle. Les marins partaient des côtes bretonnes vers **Terre-Neuve** puis vers **l'Islande** pendant 6 mois pour pêcher la morue.

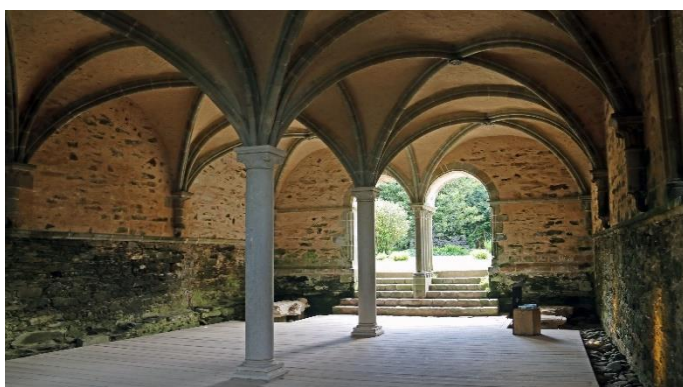


*Visite guidée du centre-ville de Paimpol*

**Paimpol** est située dans une région d'importante **colonisation bretonne**, l'archipel de Bréhat étant l'un des premiers lieux de débarquement des bateaux en provenance de Grande-Bretagne à partir du 5e siècle.

## Dans l'Après-midi : Découverte de l'Abbaye de Beauport.

Le Site incontournable des Côtes d'Armor.



## J 2 – MERCREDI 18 MAI DÉCOUVERTE DE LA CÔTE DE GRANIT ROSE

### Compte-rendu de la journée du 18/05 (Texte Monique & Michel Fouteau, images Michel Fouteau)

Lever 6h30. Départ en bus à 7h45 pour **Perros-Guirec**. Accédons au quai des vedettes pour les Sept-Îles. Pas facile pour un « gros » bus de se frayer un chemin au travers des rues étroites et pentues de Perros-Guirec, en suivant un balisage peu adapté à ce type de véhicule.

Cependant nous arrivons à l'heure au quai, au pied du Casino, près de la plage du Trestraou. Nous ne sommes pas les seuls. Le tourisme reprend, c'est bon signe !

Embarquement à bord d'une vedette. Approche de l'archipel. Les « petites laines » sont les bienvenues. Vue d'ensemble sur l'archipel qui se compose de 7 îles :

- d'Est en Ouest, **Rouzig**, **Malban**, Les **Costans**, **Bono**, île **Plate**, île aux **Moines**, et **Le Cerf**.



*Approche de Rouzig*



*Envol d'un fou de Bassan*

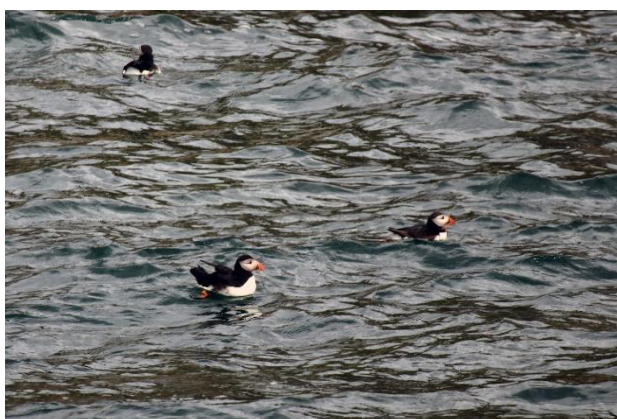
Nous nous approchons de **Rouzig** toute constellée de Fous de Bassan qui nichent parmi les roches, au Nord de l'île. Fous de Bassan au puissant vol magnifique qui encombrant le ciel. Extrémités noires des ailes blanches. Têtes brun clair, presque dorée. Yeux clairs bordés de noir. Becs puissants. Des Fous de Bassan s'envolent à l'approche de la vedette. Certains emmènent des algues pour la confection de leur nid. Chaque aspérité de l'île est occupée par un couple. Les couples restent fidèles toute leur vie...



Navigation délicate au plus près des cailloux : on nous permet d'apprécier le spectacle de l'activité sur la falaise... Au milieu de la colonie, un abri permet à des membres de la LPO d'observer les oiseaux en immersion !

Apercevons des Macareux moines noirs et blancs, au large bec et aux pattes orange qui nagent et qui s'envolent rapidement à notre approche. Curieux vol mécanique. Ces oiseaux sont capables de stocker plusieurs poissons dans leur bec avant de les emmener vers leur nid.

Nous croisons quelques Pingouins Torda au liseré blanc sur le bec et sur l'aile, des Guillemots de Troll noirs au ventre blanc, des Cormorans huppés, des Goélands...



*Macareux Moines*



*Guillemots de Troll*

Apercevons très brièvement un phoque gris grâce à l'œil affûté de notre accompagnateur. Ensuite nous longeons **l'île Bono** puis **l'île aux Moines** dominée par son phare et où se trouve un fort construit par un disciple de Vauban.



Quittons l'archipel pour rejoindre la côte de granit rose de Ploumanac'h à Perros-Guirec. Amoncellements de blocs formés sous la pression du magma qui a morcelé le granit. L'imagination va bon train pour donner des noms à ces curieux blocs en équilibre, de toutes formes et de toutes dimensions : **tortue**, crapaud, chapeau de Napoléon, baleine, sorcière... qui entourent des petites criques, des plages étroites et des îlots...





*La rampe du bateau de sauvetage de Ploumanac'h*

Nous accostons au quai de **Perros-Guirec**.

Bus pour **Trégastel** où nous déjeunons au restaurant Le Transat : excellent déjeuner, en particulier un merlu cuit à point !

Allons marcher vers la plage et la zone de mouillage au sec : nous sommes à marée basse. Avons un aperçu sur l'entrée de l'aquarium marin et sur le géant de granit, qui, peint en blanc sert d'amer pour aider à la navigation dans ce dédale de cailloux.

Reprenons le bus pour la **Pointe de Bihit**. Arrêt commenté au **menhir de Saint-Uzec** surmonté d'une croix et où sont gravés les instruments de la Passion : curieuse christianisation d'un menhir érigé entre 5000 et 4000 ans av. J. C.

Arrêt prolongé à la pointe de **Bihit** pour admirer les paysages variés dans toutes les directions, au travers de la végétation, des pins maritimes en particulier...



*Le haut du menhir de Saint-Uzec*



*Vue à partir de la pointe de Bihic*

Nous passons près de **Pleumeur-Bodou** célèbre par son activité dans les télécommunications.

Ensuite nous traversons **Lannion** et nous visitons la distillerie **Warenghem**, productrice de Whisky Breton. On nous y explique la fabrication du whisky et visitons les installations : broyage de l'orge maltée, brassage, fermentation, 1<sup>ère</sup> et 2<sup>ème</sup> distillation, mise en fûts, vieillissement, assemblage et embouteillage... Impressionnant empilage des fûts.

Dégustation de trois productions différentes fort plaisantes. Un compte-goutte et un verre d'eau permettent d'ajouter deux ou trois gouttes d'eau, ce qui permet d'adoucir l'attaque du breuvage, sans le noyer !

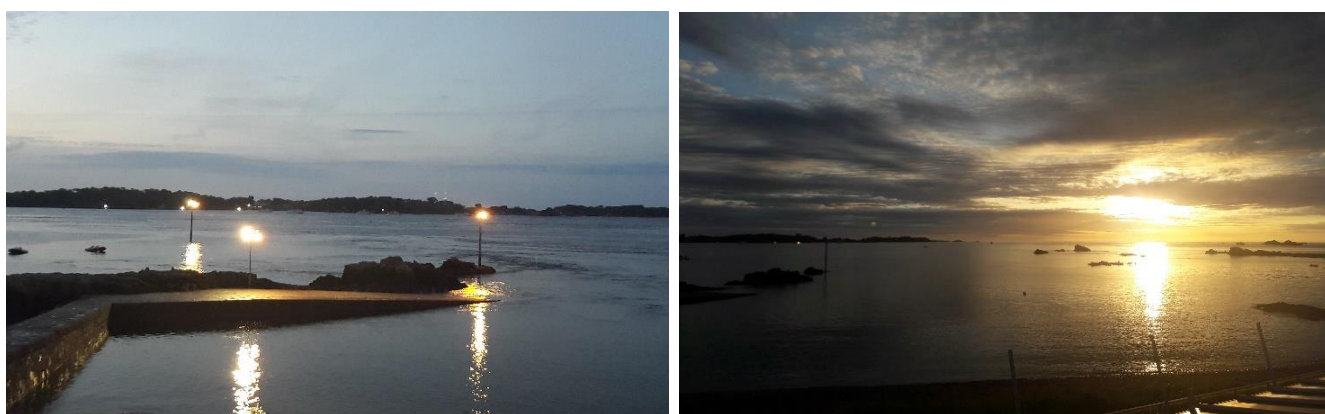


Retour à Ploubazlanec.

Dîner vers 20h.

Atmosphère calme de coucher de soleil et de fin de journée.

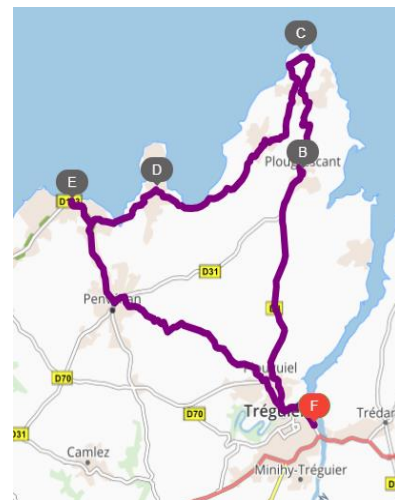
***Merci beaucoup Michel ...***



## J 3 – JEUDI 19 MAI LA CÔTE SAUVAGE & TRÉGUIER

**Circuit commenté en autocar :** En une soixantaine de kilomètres, la mer montre ici qu'elle sait tout faire. Une côte sauvage et préservée, rocheuse et déchiquetée par les tempêtes, se dévoile au gré des virages de la route touristique. Cette côte à décors de films possède également un autre visage, celui d'une côte douce, ronde, avec des dunes de sable fin et des archipels protecteurs où les couchers de soleil en terrasse révèlent la convivialité trégorroise.

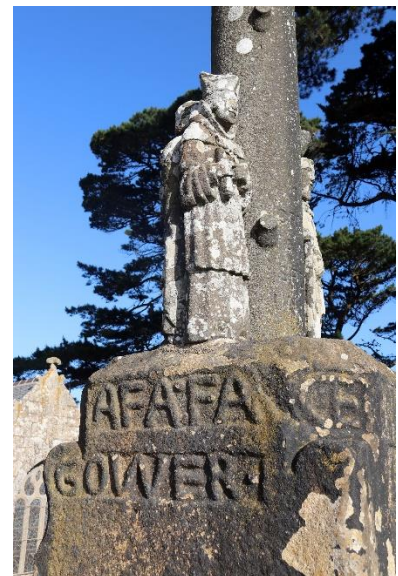
Départ de **Tréguier**, vers **Plougrescant**,



*Parcours du jour*

Ensuite **Buguélès, Port Blanc**

**Port Blanc** est un petit village breton des Côtes d'Armor, dans le pays historique du Trégor. Autrefois un havre pour marins, nous découvrons son front de mer, la chapelle Notre Dame de Port Blanc et le rocher de la Sentinelle.





Pendant le trajet (de retour vers Tréguier) nous faisons des petits détours pour contempler cette côte sauvage.



**De gauche à droite : Isabelle, Brigitte, Monique, Michel, Patrice, Christine, Aude, Hélène, Pierre, François, Monique, Patrick, Françoise, François, notre guide, Claude, Mitra et Alain.**

**En début d'Après-midi**, Visite guidée de la Brasserie **Philomenn**. Tout le monde boit de la bière mais comment la fabrique-t-on ?



Le site a gardé son style : briques rouges, poutres métalliques...mais les produits qui en sortent n'ont plus rien à voir avec des locomotives !

Ici, on vous entraîne à la découverte de toutes les étapes de fabrication de la bière **Philomenn**, belle, onctueuse et savoureuse.

Nous découvrons les matières premières à la dégustation en passant par les étapes de brassage « made in Trégor ».

La visite se poursuit par la dégustation de 2 bières différentes pour les amateurs de plaisirs maltés et houblonnés.

**Visite guidée de Tréguier**, ancienne Cité Episcopale.

Pendant neuf siècles, **Tréguier** est le siège d'un évêché. La présence de l'évêque permet le développement d'une vie religieuse importante qui se lit encore aujourd'hui dans le paysage urbain. Outre les nombreuses maisons de chanoines, s'implantent également plusieurs couvents.

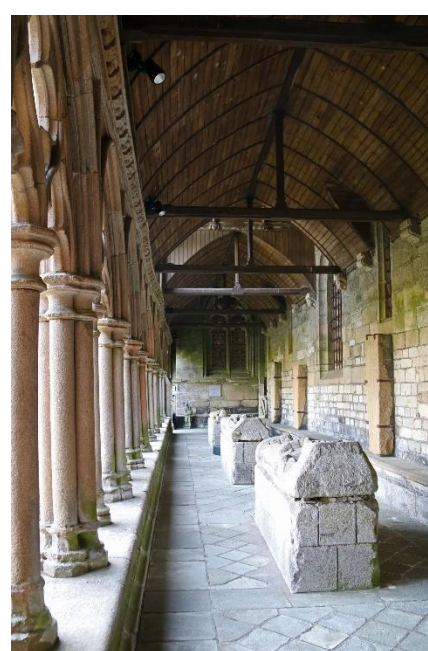
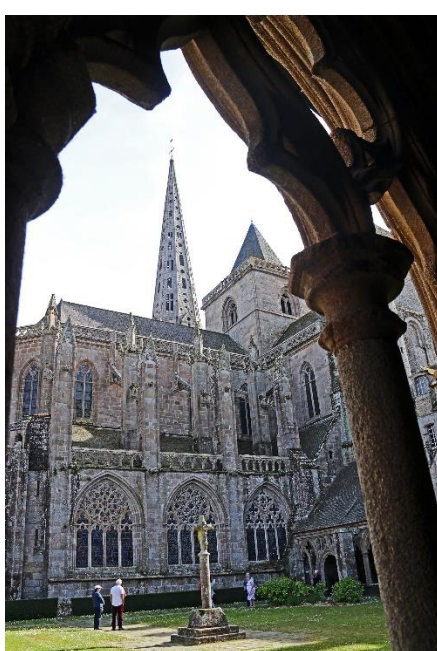
**Tréguier**, possède le seul Groupe Cathédral complet de Bretagne. Il comprend la cathédrale, le cloître, le palais épiscopal et le cimetière.



En compagnie de notre guide, nous visitons la ville, nous parcourons ses ruelles et ses placettes pour connaître son histoire et celles des grands noms du XIXe siècle.

## Visite du Cloître

À l'ombre de ses 48 arcades finement ouvragées qui ceignent ce lieu de paix vert et fleuri, on ne se lasse pas d'admirer la complexe architecture de l'édifice où Saint-Yves, patron des Bretons et des avocats, a trouvé le repos éternel.



## J 4 – VENDREDI 20 MAI

### Les immanquables de l'île de Bréhat

**09h00** : Nous partons en vedette (au pied de l'Hôtel) et petit tour de l'Île (env. 45 Min.).

L'archipel de Bréhat est constitué de l'île principale et de 86 îlots et récifs voisins. Le 13 juillet 1907, **Bréhat fut le premier site naturel classé en France !**

Longue de 3,5 kilomètres et large de 1,5 kilomètre, l'île est accessible en bateau et se visite à pied ou à vélo...



## 10h00 à 18h00 : Visite Guidée de Bréhat.

### **L'île des corsaires et des pêcheurs américains**

En parcourant **Bréhat**, nous découvrons un patrimoine varié et riche qui constitue l'empreinte d'une histoire maritime mais également militaire qui marqua l'île. En effet, elle fournit à la couronne de France de **nombreux corsaires** qui firent régner la terreur dans l'Atlantique.

Sur terre, on retrouve des monuments tels que le **Pont ar Prad** édifié par Vauban pour rattacher les deux îles formant Bréhat et une citadelle qui accueille aujourd'hui les **Verreries de Bréhat**.

### **BRÉHAT, Surnommée l'île aux fleurs**

Surnommée l'île aux fleurs, Bréhat offre à ses visiteurs un tableau parfait. Celui de la Bretagne, comme un concentré de ce que la région a de plus beau.



Comme un incroyable tableau impressionniste, l'île de Bréhat dévoile ses couleurs au fil de sa découverte.

Il y a d'abord **le bleu**, celui de la mer qui l'entoure. **Turquoise** lorsque le soleil brille, il tire vers le noir lorsqu'elle s'agite et que les nuages pointent à l'horizon. Il y a aussi **le vert**, qui habille chaleureusement les plaines et les jardins d'un accueillant manteau. Et puis **le rose**, celui du granit qui décore la côte avec sa couleur si particulière typique de ce coin de Bretagne.







## Vers 12h15 : Déjeuner, Restaurant le Crec'h Kerio,

Au cœur de l'île, une magnifique maison de pays, avec sa belle terrasse et ses fleurs, qui se vit l'été comme un petit paradis.

Les assiettes défendent le terroir local dans des compositions simples et efficaces, à la manière des huîtres de Bréhat, des moules aux algues, d'un rôti de porc au cidre, d'une belle tourte aux Saint-Jacques ou encore d'un Fish & Chips. Côté douceurs, on saluera la belle tarte au citron façon coupe glacée.



Avec Mr le Maire de l'Île de Bréhat  
**Olivier Carré**





## **J 5 – SAMEDI 21 MAI**

Notre séjour se termine, après avoir pris notre petit déjeuner, chacun de nous allons, soit reprendre la route pour nos domiciles, soit continuer à découvrir la Bretagne du nord.



**AU REVOIR LES AMIS, A BIENTÔT POUR DE  
NOUVELLES ESCAPADES ...**

***Hélène et Patrick (Oct. 2022)***